

# NÁVOD NA POUŽITIE

Zariadenie na dávkovanie a plnenie medu s automatickým ovládaním.



**Plnička medu** je zariadenie, ktoré je navrhnuté na dávkovanie, pumpovanie a krémovanie medu.



**Pred použitím zariadenia si prečítajte návod na použitie a postupujte podľa pokynov v ňom uvedených. Výrobca nezodpovedá za škody vzniknuté nesprávnym použitím alebo neprímeraným zaobchádzaním so zariadením.**



## **Bezpečnostné opatrenia – elektrická sieť**

- Zariadenie musí byť pripojené k uzemnenej zásuvke s napätím uvedeným na typovom štítku.
- Napätie elektrickej siete musí byť vybavené prúdovým chráničom s menovitým rozdielovým vypínacím prúdom nepresahujúcim 30mA. Prevádzku ističa pravidelne kontrolujte.
- Pravidelne kontrolujte stav napájacieho kábla. Ak je kábel poškodený, jeho výmenu by mala vykonať kvalifikovaná osoba alebo servisný zástupca firmy. Nepoužívajte zariadenie v prípade poškodeného napájacieho kábla alebo niektorej z jeho častí!
- Pred zapnutím zariadenia sa uistite, že ovládací panel je vypnutý. Ovládací panel by mal byť nastavený do polohy „0“ - vypnuté.
- Pri pripojení k elektrickej sieti buďte opatrný! Pri zapájaní zariadenia do elektrickej siete majte ruky suché!
- Miesto, na ktorom je zariadenie umiestnené musí byť suché!
- Nepremiestňujte zariadenie počas jeho používania.



## **Bezpečnosť pri práci**

- Zariadenie nie je určené pre používanie osobami (vrátane detí), ktoré majú znížené fyzické, zmyslové a duševné schopnosti alebo disponujú nedostatkom skúseností, ďalej ak nie sú pod dohľadom alebo neboli poučení o použití zariadenia osobou, ktorá zodpovedá za ich bezpečnosť. Dbajte o to, aby sa vaše deti nehrali so zariadením.
- Aby sa zabránilo nebezpečenstvu v prípade poškodenia zariadenia môže byť oprava vykonaná iba kvalifikovanou osobou.
- Chráňte zariadenie a motor pred vlhkosťou (aj počas skladovania).
- Nepoužívajte prístroj v blízkosti horľavých materiálov.
- Je striktné zakázané vykonávať akúkoľvek údržbu počas prevádzky.
- V prípade akéhokoľvek problému okamžite vypnite zariadenie.
- Zariadenie používajte iba v interiéri, nie je určené na použitie v exteriéri.
- Zariadenie udržiavajte v teplote nad 0°C. Zariadenie nezapínajte, ak je teplota nižšia ako 5°C. Ak zariadenie preniesiete z chladnejšieho prostredia do teplejšieho počkajte kým sa zohreje na teplotu prostredia.
- Je zakázané ťahať za kábel. Napájací kábel by mal byť ďaleko od zdrojov tepla, ostrých hrán a je dôležité dbať o jeho dobrý technický stav.



## UPOZORNENIE!

PRED DÁVKOVANÍM ZOHREJTE MED NA TEPLITU 30°C.

**PRED ZAČATÍM PRÁCE NAPLNĚTE ROTOR DÁVKOVAČA TEKUTÝM MEDOM !**

*Minimálna požadovaná teplota medu:*

- Čerstvo vytočený med, tekutý: 20-25°C
- Lesný med, krémový med alebo med s vyšším obsahom vody (<16%): 25-35°C
- Max. teplota pre plnený med: 40°C

Nedodržanie predpisanej teploty medu môže spôsobiť poškodenie zariadenia, za ktoré výrobca nenesie zodpovednosť a na takéto poškodenie sa záruka nevzťahuje.

### Postup pri práci:

1. Pomocou svoriek pripojte hadicu k rotoru, dávajte pozor na správne vloženie tesnenia.
2. Druhý koniec hadice naplňte cca 1kg medu (napr. nalejte med pomocou pohára).
3. Hadicu držte v takej výške, aby sa med ľahšie dostal k rotoru. Hadica je transparentná, čo umožňuje sledovať tečúci med v nej.
4. Pred stlačením tlačidla „START“ musí byť aktivovaná funkcia „CREAMING“.
5. Keď med pretečie do čerpadla (rotora), môžete stlačiť ZELENÉ tlačidlo „START/STOP“ umiestnené vpravo od displeja.
6. Pod čerpadlo alebo dávkovač nezabudnite položiť nádobu na med.
7. V momente ako sa med prečerpá, zastavte zariadenie ZELENÝM tlačidlom „START/STOP“.
8. Po vykonaní vyššie uvedených činností vložte hadicu do nádoby s medom a môžete začať dávkovanie alebo čerpanie medu.
9. ODVZDUŠNENIE ZARIADENIA: Malé množstvo medu musí prejsť cez celé zariadenie, aby sa odstránil nahromadený vzduch zo zariadenia. Pre tento úkon stlačte zelené tlačidlo „START/STOP“ po odvzdušení stlačte opätovne tlačidlo „START/STOP“.
10. Dávkovač je pripravený na použitie.



### Technické parametre:

- Napájanie 230 V
- Výkon 160 W
- Rozsah plnenia od 50 g - 45 kg
- Plní približne 350 ks 500 g pohárov / hodina (v závislosti od typu a hustoty medu)
- Zariadenie je riadené elektronickým ovládaním
- Zariadenie je možné použiť aj ako čerpadlo
- Čerpadlo je samo nasávacie, s nízkymi otáčkami a silikónovým rotorom
- Výkon čerpadla: 250 - 300 litrov medu / hodina
- Dávkovač je možné výškovo nastaviť pomocou aretačných skrutiek na zadnej strane
- Rozmery (d x š x v): 420 x 380 x 480 mm
- Hmotnosť: 15 kg

Všetky časti zariadenia, ktoré sa dostanú do styku s medom sú vyrobené z nerezovej ocele alebo plastu a sú schválené pre styk s potravinami.

### Súčasti balenia:

- Multifunkčné zariadenia
- Hadicová spojka
- Konektor na pripojenie hadice so zariadením
- Hadica s dĺžkou 1,5m

K zariadeniu je možné dokúpiť nášľapný spínač a spínač dorazu, ktorý sa aktivuje keď je pohár pod plniacou tryskou.

## Prevádzkové režimy zariadenia:

*Režim A* – prevádzkový režim, použité sú hodnoty zadané v režime C

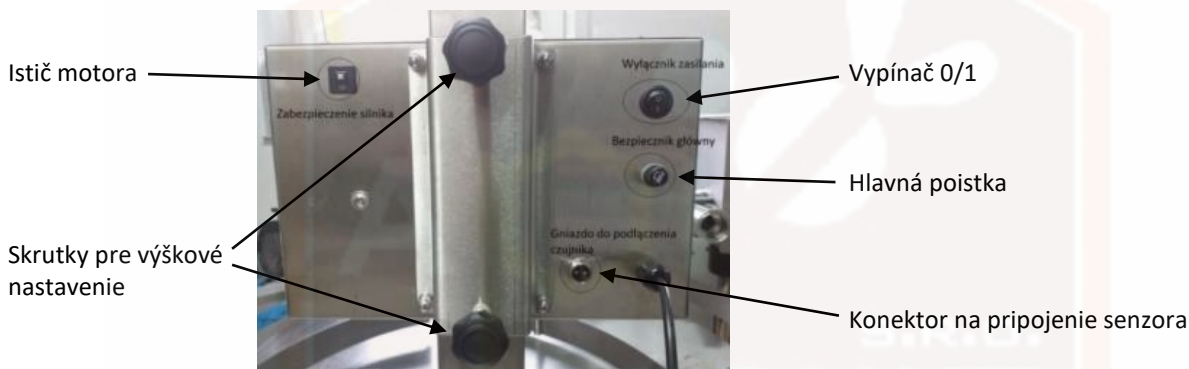
*Režim B* – prevádzkový režim, použité sú hodnoty zadané v režime C

*Režim C* – ručne zadané požadované množstvo pre plnenie

**Odporúča sa začať plnenie v režime C. Umožňuje to presnejšie nastavenie množstva medu pre plnenie.**

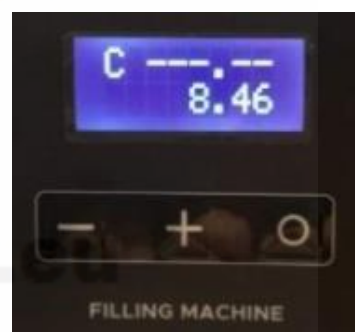
## Príprava zariadenia na použitie:

- Umiestnite zariadenie na pevnú, suchú a čistú plochu.
- Nastavte požadovaný výšku plniacej trysky v závislosti od výšky pohárov. Pod plniacu trysku umiestnite pohár a pomocou skrutiek na zadnej strane nastavte požadovanú výšku plničky (posúvaním po stojanovom ramene hore/dole).
- Ubezpečte sa, že je vypínač 0/1 v polohe 0 – vypnuté.
- Pripojte napájací kábel (230V) do elektrickej siete.
- Zapnite zariadenie pomocou vypínača 0/1 umiestneného na zadnej strane.



## Obsluha a konfigurácia:

- Pripravte si poháre, ktoré budete naplňovať (napr. 900g).
- Umiestnite váhu pod plniacu trysku.
- Položte pohár na váhu pod plniacu trysku.
- Vynulujte hmotnosť na váhe (TARE).
- Stláčaním tlačidla „O“ zvolte *režim C*, t.j. manuálne nastavenie množstva plneného medu.
- Stlačte tlačidlo „START“, ktoré je vpravo od displeja a podržte ho stlačené pokiaľ množstvo medu nedosiahne požadovanú hodnotu (napr. 900g). Potom uvoľnite tlačidlo „START“.
- Na displeji sa zobrazí číselná hodnota určujúca čas plnenia pre stanovené množstvo medu (napr. 8.46 pre 900g).
- Následne stláčaním tlačidla „O“ zvolte *režim A* alebo *režim B*.
- Druhý riadok na displeji zobrazí číselnú hodnotu nastavenú predtým (uloženú v pamäti) určujúcu čas plnenia pre množstvo medu 900g – 8.46 sekúnd.



- Rovnaká hodnotu je potrebné nastaviť aj v hornom riadku displeja, pomocou tlačidiel „+“ alebo „-“.



Do režimu B je možné takýmto spôsobom nastaviť inú hodnotu – napr. pre plnenie pohárov 250g.

Pre nastavenie tohto množstva sa pomocou tlačidla „O“ prepnete do režimu C, v ktorom opäť nastavte čas plnenia potrebný pre hmotnosť medu 250g.

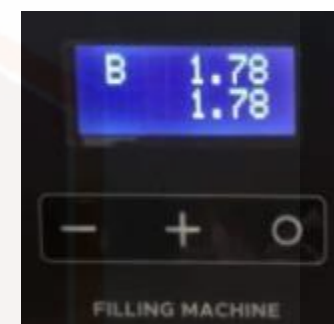
Manuálne nastavené hodnoty v režime C môžu byť uložené do pamäte a priradené k režimu A alebo k režimu B.



Hodnoty priradené k režimu A alebo k režimu B je možné upravovať pomocou tlačidiel „+“ alebo „-“.

Po naplnení niekoľkých pohárov bude potrebné urobiť úpravy v nastaveniach režimu A alebo režimu B.

Toto je možné prestaviť pomocou tlačidiel „+“ alebo „-“.



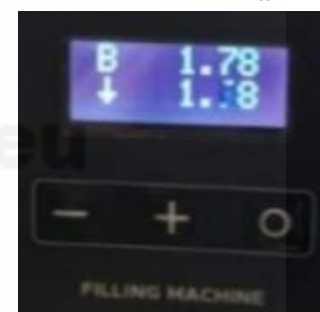
### Proces dávkovania medu

Pre spustenie procesu dávkovania použijete tlačidlo „O“ na prepnutie do požadovaného režimu, napr. režim A.

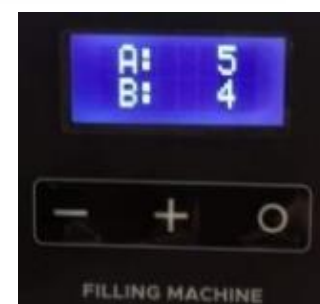
- Umiestnite pohár pod plniacu trysku zariadenia
- Stlačte tlačidlo „ŠTART“, ktoré ktorým sa spustí dávkovanie. Po naplnení nádoby požadovaným množstvom medu sa zastaví dávkovanie.
- Umiestnite ďalší prázdny pohár pod plniacu trysku a opakujte vyššie uvedený postup.

### **Núdzové zastavenie zariadenia počas procesu plnenia je možné pomocou tlačidla „O“.**

Zobrazenie šípky na displeji pod zvoleným módom indikuje práve prebiehajúci proces plnenia.



Zariadenie umožňuje zobrazenie počtu naplnených pohárov. Pomocou tlačidla „O“ sa prepnete do obrazovky počítadla, kde sa zobrazí aktuálny počet naplnených pohárov.



## Konfigurácia riadiacej jednotky

Do konfiguračného režimu riadiacej jednotky zariadenia je možné vstúpiť stlačením a podržaním tlačidla „O“, až pokiaľ sa nezobrazí položka „MENU“ na displeji zariadenia.

V tomto režime je možné nastaviť nasledovné parametre:

- rýchlosť dávkovania (uvedené v %)
- trvanie spätného chodu (uvedené v ms)
- rýchlosť spätného chodu (uvedené v %)



Pomocou tlačidiel „+“ a „-“ môžete upravovať hodnoty nastavenia parametrov a pomocou tlačidla „O“ si volíte parameter, ktorý sa má upraviť. Ak chcete opustiť konfiguračný režim, podržte stlačené tlačidlo „O“, kým sa na displeji nezobrazí „EXIT“, následne tlačidlo uvoľnite.

Horný parameter 100% (viď. obrázok vyššie) udáva rýchlosť dávkovania. Nastavovanie tohto parametra je možné po krokoch 5%, až do min. hodnoty 50%.

Spodný parameter 10ms (viď. obrázok vyššie) udáva dobu trvania spätného chodu min. 10ms, zmena každých 10ms. Medzi šípkami nahor a nadol sa pohybuje pomocou tlačidla „O“.

Parameter rýchlosti spätného chodu min. 20%, zmena každých 5%.

Podržanie tlačidla „O“ o 7 sekúnd dlhšie po tom, ako sa zobrazení na displeji „MENU“, sa zobrazí ďalší parameter „T“, pre ktorý je možné nastaviť dynamiku: DYNAMICS LOW - nízka / DYNAMICS MEDIUM - stredná / DYNAMICS HIGH - vysoká). Po zvolení konkrétneho parametra, napr. DYNAMICS HIGH - uvoľnite tlačidlo „O“.

Zariadenie poskytuje tri úrovne dynamiky dávkovania (nízka/stredná/vysoká), použitie závisí od hustoty dávkovaného medu. Odporúča sa nastaviť vysokú dynamiku - DYNAMICS HIGH.

Ak nie je po ukončení dávkovania žiadna spätná väzba od obsluhy zariadenia, zobrazí sa na displeji text „STOP“.



## Chybové kódy riadiacej jednotky

Ak nastane chybový stav v riadiacej jednotke, zobrazí sa na displeji príslušný kód chyby, ktorý ju identifikuje. Zariadenie umožňuje zistiť a vypísať nasledovné chybové stavy:



CHYBOVÝ KÓD	POPIS CHYBY
E:1	Vnútrotná chyba regulátora - pre odstránenie poruchy kontaktujte predajcu / výrobcu
E:2	Tlačidlo „-“ stlačené / zablokované - zablokované tlačidlo musí byť uvoľnené
E:3	Tlačidlo „+“ stlačené / zablokované - zablokované tlačidlo musí byť uvoľnené
E:4	Tlačidlo „O“ stlačené / zablokované - zablokované tlačidlo musí byť uvoľnené



## Ďalšie funkcie zariadenia: pastovanie / prečerpávanie

Zariadenie je vybavené funkciou pastovania / prečerpávania medu, ktorá sa aktivuje stlačením tlačidla „START“. Zariadenie bude prečerpávať, kým nestlačíte opätovne tlačidlo „START“. Funkciu pastovania / prečerpávať aktivujete pomocou tlačidla „O“.



### **UPOZORNENIE !!!**

**Pred pastovaním / prečerpávaním medu demontujte dávkovaciu trysku a nahraďte ju prírubou 5/4“ !**

## PASTOVANIE MEDU:

Pastovanie medu je rýchly a jednoduchý spôsob pre výrobu krémového medu. Pastovanie spočíva v tom, že čerstvo vytočený med sa skryštalizuje a začnú sa v ňom vytvárať jemné kryštáliky.

Proces pastovania cez dávkovač medu prebieha na základe prečerpávania medu z jednej nádoby do druhej. Zariadenie umožňuje vykonávať proces rekryštalizácie, po ktorom med získava konzistenciu čokoládového krému. Tento proces je vytvorený cyklickým prečerpávaním medu počas niekoľkých dní, až kým sa nezíska tá správna konzistencia.

Med skladujte pri stálej teplote, aby si udržal svoju konzistenciu.

Prečerpávanie (pastovanie) sa vykonáva niekoľkokrát za deň. Pastovanie je určené na vytvorenie malých drobných kryštálových zárodokov, ktoré zabránia rastu už existujúcich kryštálov. Jedná sa o „mechanické roztieranie“ kryštálov medu...

## Údržba zariadenia

Po každom použití je potrebné zariadenie dôkladne umyť, vydezinfikovať a vysušiť. Odporúča sa čistiť zariadenie v dvoch fázach: A. predbežné čistenie a B. Finálne čistenie - (dezinfekcia) a opláchnutie.

### **A. Predbežné čistenie**

Jedná sa o preplachovanie medu z dýzy (trysky) a dávkovacieho modulu, vykonáva sa po každom použití zariadenia.

- Po ukončení plnenia odskrutkujte trysku a primontujte konektor s prírubou 5/4“, ktorý umožňuje pripojenie ďalšej hadice (nie je súčasťou sady).
- Zariadenie spustíte v režime KRÉMOVANIE (nepretržitá prevádzka NON STOP).
- Hneď po ukončení dávkovania medu je potrebné vložiť saciu hadicu do nádoby s teplou vodou a prečerpať ju, aby sa prepláchol dávkovací modul.
- Prepláchnutie zariadenia bezprostredne po ukončení procesu dávkovania zabráni zariadeniu pred poškodením spôsobeným potenciálne skryštalizovaným medom. Prepláchnutá voda musí byť odstránená.
- Naplňte nádobu teplou vodou s obsahom prostriedku odporúčaného na umývanie a dezinfekciu zariadení prichádzajúcich do styku s potravinami. Pri dávkovaní prípravku postupujte podľa pokynov uvedených v návode na obale čistiaceho prostriedku. Zopakujte proces prepláchnutia s použitým čistiacim prostriedkom.

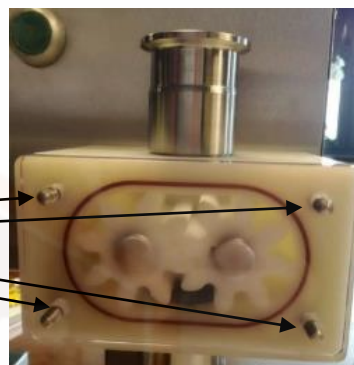
**Na poškodenie spôsobené zanedbaním čistenia ako aj nesprávnym čistením modulu, sa nevzťahuje záručný servis.**

## B. Finálne čistenie - (dezinfekcia) a opláchnutie

1. Pre finálne umytie a dezinfekciu zariadenia je potrebné demontovať plniaci modul. Za týmto účelom odskrutkujte 4 skrutky plniaceho modulu (z prednej strany zariadenia) – **obr. 1**.
2. Následne zložte priehľadný kryt – **obr. 2**.
3. Vytiahnite obe čerpacie vrtule aj s oskami a opatrne, no dôkladne ich umyte. Nechajte ich vyschnúť a znova vložte do plniaceho modulu.
4. Založte naspäť priehľadný kryt a priskrutkujte 4 skrutky na pôvodné miesto.

Obr.1:

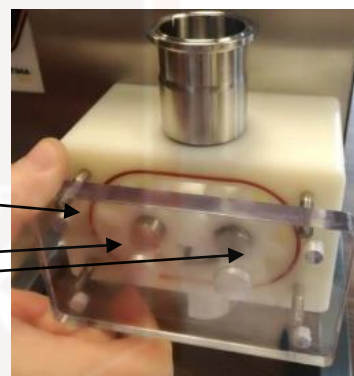
4 skrutky



Obr.2:

Priehľadný kryt plniaceho modulu

2x čerpacia vrtuľa



Na čistenie plniaceho modulu používajte čistiace prostriedky určené na dezinfekciu zariadení, ktoré prichádzajú do styku s potravinami, následne opláchnite veľkým množstvom vody, osušte a znova namontujte. Výrobca odporúča demontovať, dôkladne umyť a vydezinfikovať plniaci modul niekoľko krát za sezónu.

[www.apiprodukt.eu](http://www.apiprodukt.eu)

### Skladovanie

Po skončení práce zariadenie dôkladne očistite a vysušte. Skladujte na suchom mieste pri teplote nad 0°C. Pred každou sezónou je potrebné zariadenie skontrolovať, v prípade poruchy kontaktujte zákaznícky servis.

### Likvidácia

Nepotrebné alebo pokazené zariadenie je možné odovzdať v zberni triedeného odpadu elektrických a elektronických zariadení. Spotrebiteľ má právo na vrátenie použitého zariadenia v tom prípade, ak novo zakúpené zariadenie je rovnakého typu a spĺňa rovnakú funkciu ako použité zariadenie.